

# *Agrupamento de Escolas de Penacova*

## *Projeto Educativo*

**2012-2015**



***PARA TODOS E COM TODOS***

## ÍNDICE

A ESCOLA QUE TEMOS.....	4
<b>Error! Hyperlink reference not valid.</b>	
DIMENSÃO HUMANA.....	5
<b>Error! Hyperlink reference not valid.</b>	
A ESCOLA QUE QUEREMOS.....	6
ORGANOGRAMA.....	9
ÁREAS DE INTERVENÇÃO .....	10
1 – PEDAGÓGICO-DIDÁTICA.....	10
2 – ORGANIZAÇÃO E GESTÃO .....	11
3 – AUTORREGULAÇÃO.....	12
METAS QUALITATIVAS E QUANTITATIVAS PARA O TRIÉNIO 2012-2015 .....	13
<b>Error! Hyperlink reference not valid.</b>	

**(...)**

**Mas todo o sementeiro**

**Semeia contra o presente.**

**Semeia como vidente**

**A seara do futuro,**

**Sem saber se o chão é duro**

**E lhe recebe a semente.**

*Miguel Torga*

# A ESCOLA QUE TEMOS

## LOCALIZAÇÃO DO AGRUPAMENTO

O Agrupamento de Escolas de Penacova situa-se em Penacova, na Região Centro, em zona de confluência de três Distritos - Coimbra, Aveiro e Viseu.

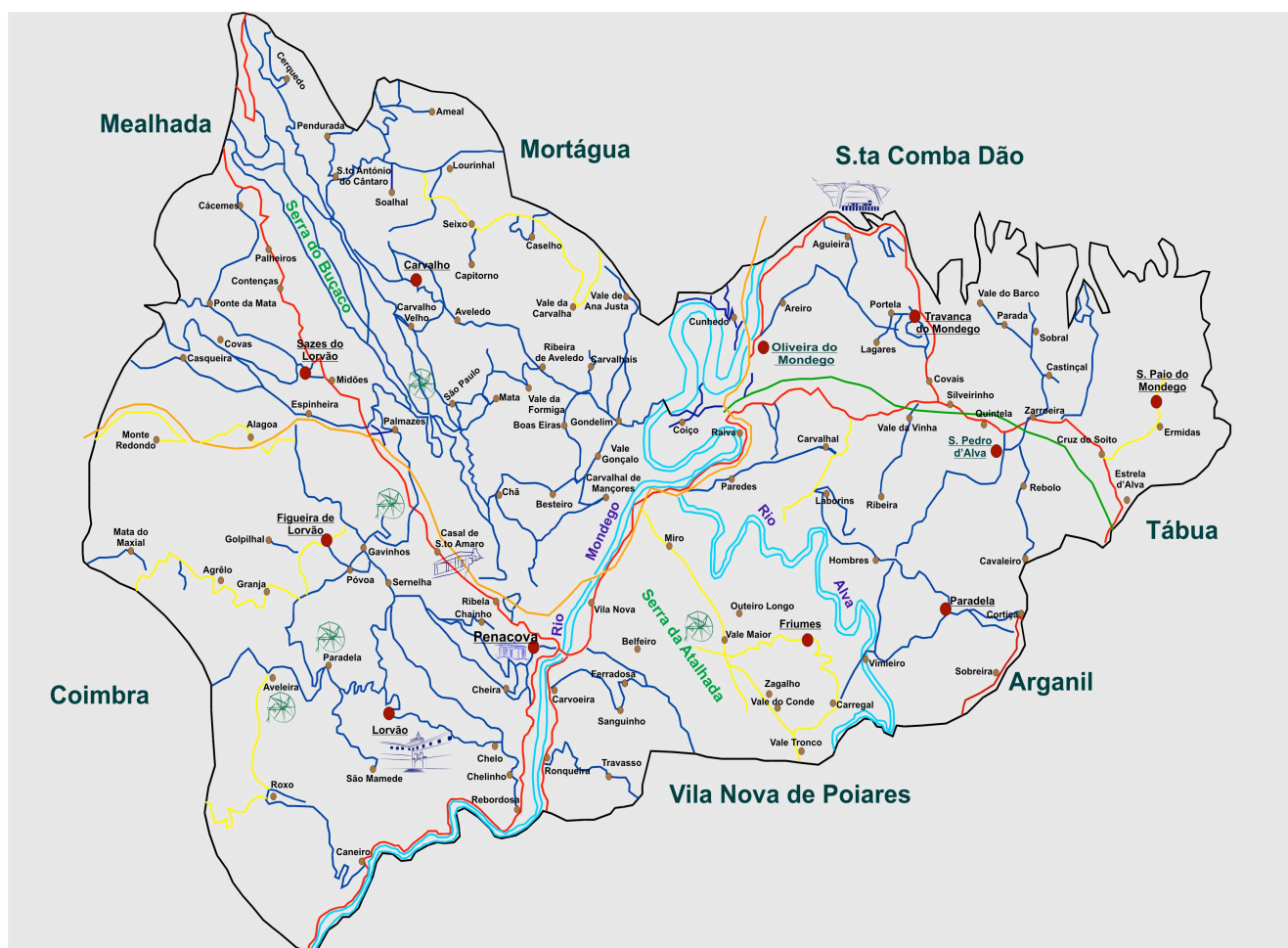
De localização privilegiada no centro litoral para o interior centro, a pouca distância de Coimbra, Penacova é um dos Municípios do Distrito de Coimbra, que integra a Sub-Região Baixo Mondego, tendo nos seus limites:

**A NORTE:** MORTÁGUA e SANTA COMBA DÃO, a uma distância aproximada de 20 km;

**A NASCENTE:** TÁBUA E ARGANIL, a uma distância aproximada de 25km;

**A SUL:** VILA NOVA DE POIARES, a uma distância aproximada de 15km;

**A POENTE:** COIMBRA E MEALHADA, a uma distância aproximada de 22km.



Com Sede na Escola Básica do 2º e 3º Ciclos/Secundária de Penacova entrou em funcionamento no dia um de Agosto de 2010.

## DIMENSÃO HUMANA

Níveis de Ensino	Alunos	Pessoal Docente	Serviço de Psicologia e Orientação	Pessoal Não Docente
Pré-Escolar	250	17	1	3
1.ºCiclo	444	31		5
2.ºCiclo	239	38		59
3.ºCiclo	351	88		
Secundário	176			
<b>TOTAL</b>	<b>1460</b>	<b>174</b>	<b>1</b>	<b>67</b>

Nota: No cômputo geral do pessoal docente, estão incluídos 5 professores do Grupo de Educação Especial. Os dados são de 2011/2012.

## ÁREA DE INFLUÊNCIA EDUCATIVA

O Agrupamento, com sede na Escola Básica do 2º e 3º Ciclos com Secundário de Penacova, situa-se a 40º16'N e 8º 17'W, valores de localização absoluta, e é composto, para além da escola sede, pela EBI de S. Pedro de Alva, por 9 Jardins-de-Infância e 8 estabelecimentos de ensino do 1ºCiclo, num total de 18 estabelecimentos de ensino, mantendo, cada um, a sua identidade e denominação próprias.

Com aproximadamente 220 km<sup>2</sup> de superfície, Penacova subdivide-se administrativamente em 11 freguesias dispersas: Carvalho, Figueira de Lorvão, Friúmes, Lorvão, São Pedro de Alva, Sazes do Lorvão, Travanca do Mondego, Oliveira do Mondego, S. Paio do Mondego, Paradela da Cortiça e Penacova.



### **Atividades económicas e sociais relevantes no concelho:**

**Sector Primário:** agricultura, pecuária, silvicultura;

**Sector Secundário:** construção civil, indústria relacionada com bebidas, barros e madeiras;

**Sector Terciário:** comércio e turismo (turismo da natureza, ecoturismo, turismo de aventura, turismo de habitação).

# A ESCOLA QUE QUEREMOS

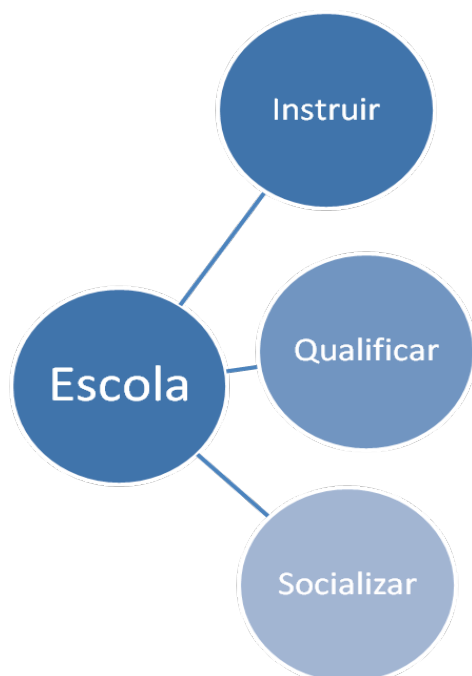
*“...muitos dos alunos que hoje têm más avaliações poderão ter melhor futuro, se alguém for capaz de os escutar com atenção e partir do seu “insucesso” para a descoberta de novos caminhos, que passam sempre por aproveitar qualquer coisa que está dentro deles.”*

*Daniel Sampaio*

Num mundo em constante mudança social, cultural, económica e científico-tecnológica, construir uma Escola para o futuro implica saber orientar a ação por valores e princípios, capazes de congregar vontades e esforços, num projeto que aposta numa visão nova da ação educativa, aberta à criatividade, à inovação e à diversidade. A missão de uma Escola Para Todos e Com Todos, deve privilegiar a aquisição de saberes e competências, bem como de valores e atitudes, apostando e procurando adequar e ajustar o seu currículo e as suas ofertas formativas a novos contextos e realidades.

A aposta na qualidade das práticas, na inovação pedagógica e científica e na consolidação e melhoria contínua de procedimentos, tem como objetivo a formação qualificada de pessoas capazes de responder adequadamente quer às solicitações das instituições do ensino superior, quer do mercado de trabalho, quer na formação para o exercício de uma cidadania plena, ativa, responsável e sustentada.

Neste contexto, o Projeto Educativo do Agrupamento define linhas orientadoras com vista a oferecer uma escola de qualidade para todos, pois:



- os nossos alunos só serão cidadãos inteiros, com curiosidade epistemológica, intervenientes e capazes de compreender e transformar o mundo em que vivem, se a escola tiver como principal papel, a transmissão de conhecimentos e o desenvolvimento de competências;

- a escola deve garantir aos alunos a transição para um nível superior de ensino, dando continuidade à sua formação e/ou à aquisição de competências profissionais que lhe permitam a integração no mercado do trabalho;

- a escola deve ter como referência os valores universalizantes e humanistas proclamados pela Declaração Universal dos Direitos Humanos, visando uma prática plena da democracia e da cidadania.



A difícil tarefa de construir uma Escola do presente e para o futuro implica que todos os seus intervenientes estejam comprometidos com o processo. Por isso queremos mobilizar e envolver todos os seus agentes para continuarmos o trabalho de construir uma escola com uma nova filosofia, que de forma articulada, entre os vários níveis e ciclos de ensino, vise uma maior e melhor aquisição de conhecimentos, atitudes e valores.

Neste sentido, pretendemos uma escola:

- mais humanizada e socializadora que eduque, integre e forme para a cidadania;
- inclusiva que dê respostas educativas de qualidade para todos os alunos;
- que contribua para a transformação progressiva da sociedade;
- que seja promotora da autonomia, da responsabilidade e da qualificação de toda a comunidade escolar;
- que seja coerente com os seus projetos, que pautar a sua ação educativa por uma gestão democrática e participativa, assente numa cultura de responsabilidade partilhada, onde todos os seus atores deverão conjugar os maiores esforços, visando uma ação mais eficaz e solidária;
- que desenvolva projetos de cooperação no seu território educativo, relevando a participação, a negociação e o estabelecimento de parcerias;
- que rentabilize os seus recursos de forma a constituir-se como um pólo de dinamização cultural e de desenvolvimento local;
- que ouse experimentar novas perspetivas e tente gerir processos de mudança;

- que reflita, que aprenda de forma interativa com os seus erros e êxitos, gerando aprendizagens significativas para todos;
- que proporcione vivências plurais, valorize pensamentos diversos e garanta uma efetiva oportunidade de sucesso de todos e de cada um;
- que invista em equipamentos e na criação de novos espaços, assim como na conservação, beneficiação e embelezamento das suas instalações.
- que garanta o:
  - **Saber ser** – autónomo, responsável, solidário e respeitador.
  - **Saber pensar** – de forma crítica, rigorosa e fundamentada.
  - **Saber estar** – de forma ativa e construtiva na comunidade, na sociedade e no mundo.

Assim pretendemos que:

### **Os Alunos**

Sejam mais responsáveis, empenhados e colaboradores na construção de uma escola de valores, pautada por regras de conduta, que os prepare para o prosseguimento de estudos e para a sua inserção na sociedade e no mundo do trabalho. Se envolvam na comunidade escolar de forma cívica. Reforcem a relação de respeito e convívio com todos os intervenientes da comunidade escolar.

### **Os Professores**

Desenvolvam a sua atividade profissional com gosto, responsabilidade, dedicação e disponibilidade. Invistam no desenvolvimento das suas competências pessoais e profissionais.

### **Pessoal Não Docente**

Se empenhe com gosto, responsabilidade e disponibilidade no exercício das suas funções.

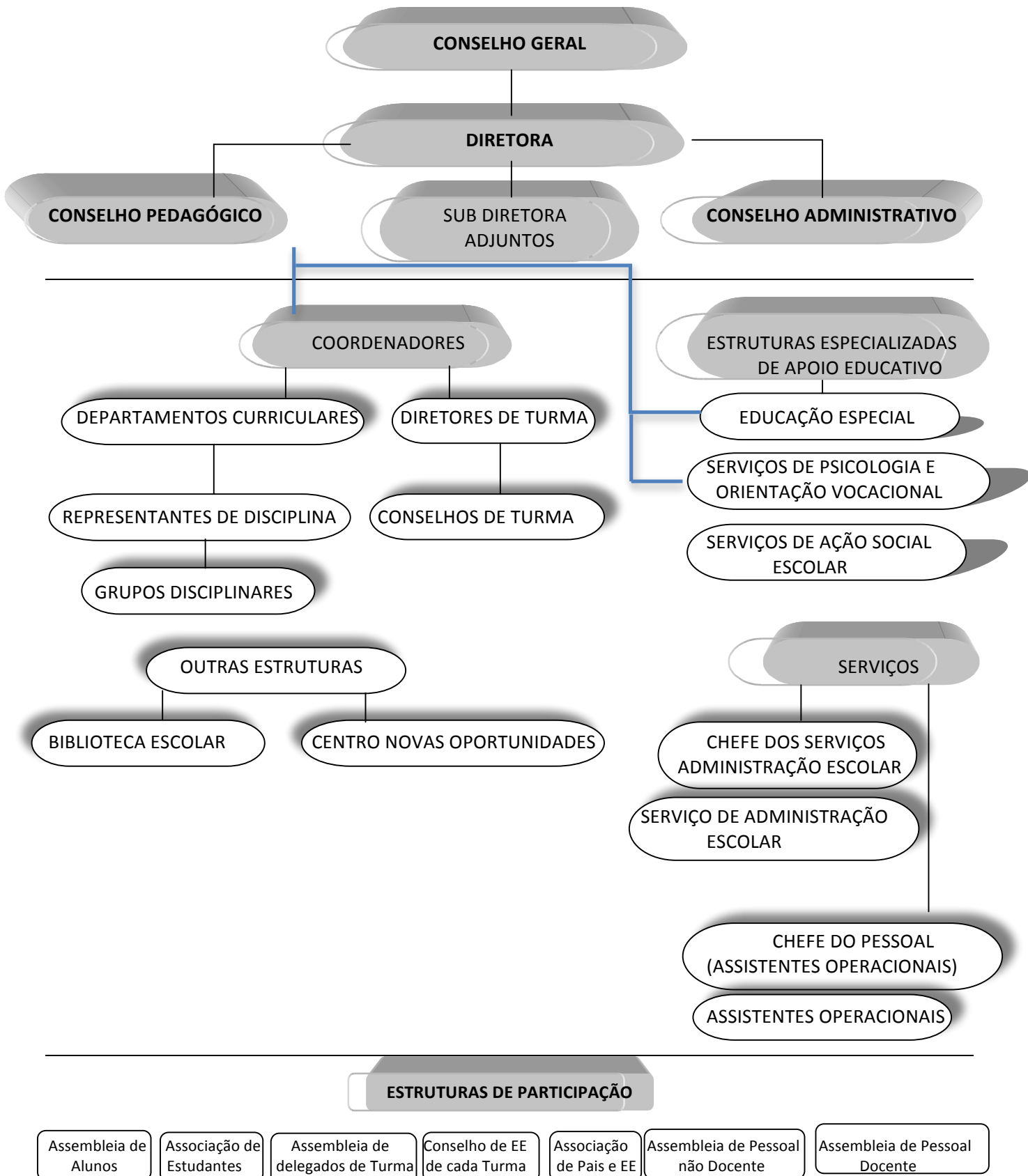
### **Pais e Encarregados de Educação**

Sejam agentes da educação dos seus filhos, assumindo a quota-parte da responsabilidade que lhes pertence, na transmissão de princípios e valores que se constituem, inquestionavelmente, como pilar básico da sociedade.

### **A Autarquia**

Colabore no desenvolvimento da política educativa do Agrupamento, assumindo plenamente as competências e responsabilidades do seu domínio de ação.

# ORGANOGRAMA



# ÁREAS DE INTERVENÇÃO

1 – ÁREA DE INTERVENÇÃO	PEDAGÓGICO-DIDÁTICA	
Linhas de Orientação Estratégica	Objetivos	Linhas de Ação
<p><b>A. Melhorar o processo de ensino e aprendizagem e o sucesso educativo</b></p>	<p>A.1. Promover o sucesso educativo dos alunos.</p>	<p>A.1.1. Disponibilizar uma oferta educativa diversificada, incluindo a formação e certificação ao longo da vida;</p> <p>A.1.2. Proporcionar processos de ensino e de aprendizagem diversificados, motivadores e exigentes, de forma a estimular e responsabilizar os alunos na sua própria aprendizagem;</p> <p>A.1.3. Analisar os resultados finais internos e externos numa perspectiva de melhoria para a concretização de um sucesso real;</p> <p>A.1.4. Rentabilizar os recursos TIC de forma transversal, sequencial e integrada no apoio à aprendizagem dos alunos;</p> <p>A.1.5. Fomentar a utilização dos recursos e serviços da BE para o desenvolvimento das múltiplas literacias (leitura, literacia da informação, literacia digital e tecnológica);</p> <p>A.1.6. Promover a leitura enquanto pilar do desenvolvimento pessoal;</p> <p>A.1.7. Promover atividades adequadas aos alunos, criando projetos/clubes, tendo em consideração as suas motivações;</p> <p>A.1.8. Participar com candidaturas aos vários programas nacionais e internacionais;</p> <p>A.1.9. Promover a educação para o empreendedorismo, fomentando o espírito de inovação, experimentação e criatividade;</p> <p>A.1.10. Criar projetos de intervenção e gestão curricular de forma a solucionar problemas de insucesso, de indisciplina e de abandono escolar;</p> <p>A.1.11. Estimular os alunos mais motivados para a realização de novos projetos de aprendizagem;</p> <p>A.1.12. Promover condições que permitam a adequação do processo educativo às necessidades educativas especiais dos alunos.</p>
	<p>A.2. Desenvolver o currículo de forma articulada, sequencial e integrada.</p>	<p>A.2.1. Reforçar a aproximação entre os diferentes níveis e ciclos de ensino, numa perspectiva de articulação e sequencialidade progressiva das aprendizagens;</p> <p>A.2.2. Fomentar a interdisciplinaridade.</p>

	A.3. Potenciar, valorizar e rentabilizar os recursos humanos através da sua formação contínua e de uma ação focalizada no sucesso dos alunos.	A.3.1. Implementar um plano de formação contínua, como resposta às necessidades do Agrupamento e às necessidades individuais; A.3.2. Partilhar experiências didático-pedagógicas e de formação, valorizando e disseminando as boas práticas.
<b>B. Promover as relações de cooperação com a comunidade</b>	B.1. Dinamizar as relações de cooperação com a comunidade educativa.	B.1.1. Estabelecer parcerias com a Associação de Pais e EE para o desenvolvimento de projetos conjuntos; B.1.2. Estabelecer protocolos de cooperação/parcerias com pessoas e outras entidades; B.1.3. Promover a realização de atividades educativas, culturais e desportivas, tornando a escola um polo de dinamização cultural e de desenvolvimento local.
<b>C. Desenvolver as competências sociais e cívicas</b>	C.1. Formar cidadãos autónomos, intervenientes e responsáveis.	C.1.1. Promover o saber ser e o saber estar, valorizando as atitudes e os valores, criando mecanismos para prevenir e/ou alterar comportamentos; C.1.2. Promover atividades que privilegiem a cooperação, a solidariedade, a tolerância, o respeito e a aceitação do outro; C.1.3. Implementar atividades que promovam comportamentos responsáveis na área do ambiente, da saúde, da higiene e segurança e da informação; C.1.4. Sensibilizar os alunos para a importância da sua participação ativa na vida do agrupamento, nomeadamente, através de uma Associação de Estudantes responsável e dinâmica orientada para iniciativas que valorizem os interesses dos alunos e da escola; C.1.5. Fomentar o envolvimento parental, na preservação dos valores e no convívio entre os diferentes intervenientes educativos.

2 – ÁREA DE INTERVENÇÃO	ORGANIZAÇÃO E GESTÃO	
Linhas de Orientação Estratégica	Objetivos	Linhas de Ação
<b>A. Promover uma gestão segundo princípios de qualidade, equidade, participação e defesa da escola pública</b>	A.1. Planear de forma coerente e com visão prospetiva, toda a ação educativa de acordo com os contextos e atendendo às mudanças.	A.1.1. Organizar a distribuição do serviço docente de modo a permitir a articulação e a sequencialidade curricular; A.1.2. Rentabilizar todos os recursos e serviços do agrupamento.
<b>B. Melhorar o planeamento e a gestão das atividades e os fluxos de informação</b>	B.1. Promover um bom funcionamento das estruturas; B.2. Gerir com eficácia os recursos humanos e materiais; B.3. Criar dinâmicas de envolvimento de toda a comunidade educativa.	B.1.1. Melhorar os canais de comunicação com todas as estruturas de gestão; B.1.2. Simplificar e agilizar os procedimentos administrativos; B.2.1. Criar processos de comunicação facilitadores; B.2.2. Desburocratizar e melhorar o acesso à informação e documentação diversa; B.3.1. Promover o trabalho colaborativo nas várias iniciativas, ações e projetos do Agrupamento.

<b>C. Promover a valorização profissional e a inovação</b>	C.1. Planificar ações de formação e de auto-formação; C.2. Desenvolver atitudes de abertura à inovação; C.3. Utilizar as TIC enquanto ferramentas de aprendizagem.	<b>C.1.1.1.</b> Promover a formação e autoformação para pessoal docente e não docente; <b>C.1.2.1.</b> Promover a implementação de práticas e projetos inovadores nas diversas áreas; <b>C.1.3.1.</b> Rentabilizar a plataforma Moodle; <b>C.1.3.2.</b> Otimizar o acesso à Internet.
<b>3 – ÁREA DE INTERVENÇÃO</b>	<b>AUTORREGULAÇÃO</b>	
<b>Linhas de Orientação Estratégica</b>	<b>Objetivos</b>	<b>Linhas de Ação</b>
<b>A. Desenvolver de forma coerente a articulação vertical e horizontal entre os documentos estruturantes do agrupamento, quer na avaliação interna, quer na externa</b>	A.1. Incrementar a articulação: <ul style="list-style-type: none"> <li>➤ entre os documentos orientadores da vida do Agrupamento;</li> <li>➤ horizontal e vertical dos currículos.</li> </ul>	A.1.1.Reforçar a coerência entre os documentos orientadores e estruturantes (PEA/PAA/RI) e os instrumentos de consecução dos mesmos;  A.1.2. Acompanhar e monitorizar a implementação dos documentos orientadores.
	A.2. Implementar processos de autoavaliação e de monitorização de procedimentos.	A.2.1. Implementar e operacionalizar um sistema de avaliação interna, regular e potenciador de progresso; A.2.2.Reforçar o papel das estruturas de coordenação educativa e supervisão pedagógica e outras estruturas de coordenação nos processos avaliativos do Agrupamento; A.2.3.Instituir uma cultura de monitorização do trabalho desenvolvido nos diferentes espaços escolares e educativos, numa perspetiva de apoio, valorização, supervisão e melhoria; A.2.4.Promover a reflexão fundamentada sobre as diferentes práticas.

Face às linhas orientadoras anteriormente expostas e tendo como referência os resultados relativos a 2009/2011, identificamos as seguintes metas qualitativas:

1. Melhorar a qualidade das aprendizagens de todos os ciclos de ensino;
2. Melhorar os resultados da avaliação externa;
3. Diminuir a taxa de abandono escolar;
4. Reduzir o número de ocorrências de natureza disciplinar;
5. Promover a criação de clubes e projetos nacionais e internacionais, procurando aumentar o número de alunos e de turmas envolvidas;
6. Aumentar o número de atividades com a participação dos Pais e Encarregados de Educação;
7. Realizar anualmente, pelo menos uma atividade aberta à comunidade;
8. Realizar em cada área disciplinar pelo menos uma ação de formação centrada em conteúdos de natureza científica e didática;
9. Aumentar o número de utilizadores da BE;
10. Melhorar a articulação da BE com as estruturas de orientação educativa;
11. Aumentar o número de utilizadores da plataforma Moodle e/ou de outras plataformas facilitadoras da comunicação;
12. Garantir a utilização da Internet nos espaços do Agrupamento;
13. Melhorar a articulação efetiva entre as estruturas educativas;
14. Agilizar o desempenho das várias estruturas do Agrupamento;
15. Melhorar as condições materiais das instalações físicas e patrimoniais e dos recursos pedagógicos e didáticos;
16. Promover a reflexão sobre os pontos fortes e as áreas a melhorar, como instrumento regulador da melhoria de ensino.

*“Na verdade, o projeto de escola é simultaneamente um processo e um produto de uma planificação destinada a orientar a organização e o funcionamento do estabelecimento de ensino tendo em vista a obtenção de determinados resultados”*

João Barroso

## **Divulgação**

*O Projeto Educativo será disponibilizado nos seguintes locais:*

- ▶ na homepage do Agrupamento de Escolas [www.aepenacova.pt](http://www.aepenacova.pt)
- ▶ na plataforma *Moodle* do Agrupamento <http://aepenacova.ccems.pt>

## **Acompanhamento e avaliação do Projeto Educativo**

A avaliação periódica do Projeto Educativo é um elemento fundamental para a sua consecução e sucesso.

Neste sentido:

- ▶ O Projeto Educativo terá uma vigência de três anos letivos;
- ▶ As linhas de orientação e os objetivos definidos podem ser ajustados anualmente, sempre que se justifique;
- ▶ As sugestões para alterações ao Projeto Educativo podem ser apresentadas, aos órgãos competentes, por qualquer dos intervenientes educativos. No final do seu período de vigência, os órgãos competentes procederão à sua avaliação, de acordo com a lei.

A análise do grau de concretização deste projeto far-se-á através de:

- ▶ dados recolhidos pela equipa de auto-avaliação;
- ▶ análise de documentos e registos de evidência produzidos;
- ▶ propostas de melhoria colhidas no final de cada ano letivo .

*Aprovado em reunião do conselho geral de 21 de novembro de 2012*